

## بررسی و تعیین شرایط احساس امنیت در مناطق شهری (نمونه موردی: مناطق سیزده گانه شهر مشهد)

رستم صابری فرا<sup>۱</sup>، مسعود رسولی<sup>۲</sup>

استادیار گروه جغرافیا و برنامه ریزی شهری دانشگاه پیام نور، تهران، ایران

[saberifar@yahoo.com](mailto:saberifar@yahoo.com)

### چکیده

امنیت یکی از معیارهای اساسی شهر سالم و توسعه پایدار به حساب آمده و به همین دلیل تمام برنامه ریزی های صورت گرفته در شهر به نوعی به این مقوله مربوط می گردد. بر این اساس تحقیق حاضر سعی دارد با نمونه ای به حجم ۳۰۰ نفر از شهروندان (بر اساس نمونه گیری از جمعیت های پنهان) این شرایط را از شهر مشهد مورد بررسی قرار دهد. اطلاعات مورد نیاز با استفاده از اسناد و مدارک موجود و پرسشگری میدانی با بهره گیری از پرسشنامه محقق ساخته، به دست آمده است. برای تجزیه و تحلیل و ارائه یافته ها از توابع موجود در نرم افزارهای GIS و تکنیک TOPSIS استفاده شده است. نتایج نشانگر آن است که احساس امنیت ارتباط معناداری با سطح توسعه و وجود امکانات رفاهی در مناطق شهرداری داشته و به همین علت مناطق ۱، ۹، ۱۰، ۱۱ و ۱۲ دارای بیشترین میزان احساس امنیت بوده و این شرایط در مناطق ۷، ۸ و ۱۳، در شرایط احساس امنیت نسبی و یا متوسط و مناطق ۲ تا ۶ در شرایط امنیتی نسبتاً نامناسب قرار دارند. این شرایط به خوبی با وضعیت اسکان غیر رسمی در شهر مشهد و همچنین جا به جایی و اسکان خانوارهای بادرآمد و پایگاه اجتماعی بالا انطباق دارد.

کلید واژه ها: امنیت، احساس امنیت، مناطق شهری، تاپسیس، مشهد.

<sup>۱</sup> استادیار گروه جغرافیا و برنامه ریزی شهری دانشگاه پیام نور، تهران، ایران

<sup>۲</sup> دانشجوی کارشناسی ارشد، جغرافیا و برنامه ریزی شهری، کارشناس خدمات شهری، شهرداری مشهد، منطقه ۳، ناحیه ۲

## مقدمه

بی گمان در تمامی جوامع، دغدغه اصلی حکومت‌ها تامین امنیت است. چرا که در صورت توفیق در تامین امنیت از یک سو شایستگی و صلاحیت حکومت به اثبات می‌رسد و از سوی دیگر زمینه جلب مشارکت عمومی برای هر نوع همکاری با حکومت و برنامه‌ریزی‌های بعدی فراهم می‌شود (<http://anthropology.ir/node/11740> به نقل از کهریزی، ۱۳۸۵: ۳۲). با وجود آن که مسئله تامین امنیت تا دهه ۱۹۸۰ بیشتر به مسائل مرزی و تهدیدات نظامی مربوط می‌شد، از این زمان به بعد در کنار سایر مقولات اقتصادی، سیاسی و ... مسئله امنیت اجتماعی نیز مورد توجه قرار گرفت.

مفهوم جدید بیشتر در جوامع بزرگ و متراکم به خصوص مادر شهرها اهمیت و جایگاه ویژه‌ای پیدا نمود. چرا که در این مناطق، مجموعه پیچیده‌ای از روابط و ارتباطات اجتماعی و تنوعات قومی و مذهبی مطرح است. در واقع، شهرها به دلیل تحولات جمعیتی سریع، مهاجرت‌های گسترده، بروز اختلاف‌های قومی و مذهبی، بیکاری و وجود فضاهای جرم‌خیز، از جمله مناطق اصلی برای برنامه‌ریزی‌های امنیتی هستند.

نکته بسیار مهم در این بین آن است که در بسیاری از مواقع، امنیت ممکن است در جامعه‌ای وجود داشته باشد، ولی مردم احساس امنیت وجود نداشته باشند و یا این احساس در سطح قابل قبولی قرار نداشته باشد. چرا که امنیت، مفهومی است که دارای دو بعد ذهنی و عینی است. از بعد عینی، امنیت اجتماعی به معنای ایجاد شرایط و موقعیت ایمن برای افراد جامعه است و از بعد ذهنی، امنیت به معنای احساس امنیت است. بر این اساس، امنیت، ارتباط مستقیمی با ذهنیت و ادراک مردم دارد.

اگر مردم جامعه‌ای احساس کنند که پدیده امنیت کمرنگ شده و یا کاهش یافته است، ممکن است در مرحله اول آن را فقط به عنوان یک واقعیت ذهنی تلقی کنند، اما در مرحله بعد و به نحو ناخودآگاه به عنوان پدیده‌ای بیرونی تجلی خواهد یافت. این شرایط باعث می‌شود که مسئله عدم امنیت تمام ابعاد زندگی انسان را تحت تاثیر قرار داده و در واقع توسعه جامعه را دچار چالش نماید. چرا که ناامنی پایه گذار علائم مختلفی چون تنش مداوم، هراس عمومی، بی‌قراری، بی‌خوابی، لرزش و ترس‌های مبهم از مصیبت‌های محتمل الوقوع است (حق طلب، ۱۳۷۲). بر این اساس، اولین رکن اساسی توسعه، وجود امنیت و به طور دقیق‌تر، احساس امنیت می‌باشد و در پی آن است که زمینه‌های سرمایه‌گذاری و پیشرفت فراهم می‌گردد.

واقعیت‌های موجود نشانگر آن است که شهرهای مختلف میزان امنیت و احساس امنیت متفاوتی را برای شهروندان خود فراهم می‌آورند و حتی در داخل یک شهر مناطق مختلف آن، از سطوح متفاوتی از امنیت برخوردارند. این که چه عواملی در این بین اثر گذار بوده و این احساس، چه پیامدهایی دارد و به چه طریق می‌توان این احساس امنیت را ارتقا داد و ... سوالاتی است که همیشه مطرح می‌باشد و در این

تحقیق قصد آن است که با تعیین میزان امنیت مناطق سیزده گانه شهرداری مشهد، به برخی از آنها پاسخ گفته شود.

## مبانی نظری

اگر امنیت را مطابق عقاید بوزان (۱۳۷۸: ۵۲)، به معنای حفاظت در برابر خطر (امنیت عینی)، احساس ایمنی (امنیت ذهنی) و رهایی از تردید (اعتماد به دریافت های شخصی) بدانیم، هر جامعه با توجه به مجموعه عوامل و پارامترهایی، آن را مورد ارزیابی قرار داده و نسبت به تامین آن اقدام می کند. اما مجموعه ای از شرایط، داخلی و بیرون دست یابی به این هدف را با چالش های متعددی روبرو می سازد که محققان بایستی این تفاوت را در سطوح اجتماعی و فضایی مورد بحث و بررسی قرار دهند تا علل و عوامل آن مشخص شده و از آن طریق برنامه ریزان بتوانند، نابسامانی های موجود را ساماندهی نمایند. اما قبل از این، باید دید اساساً مقوله امنیت، امنیت اجتماعی و احساس امنیت چیست و چه عناصری را شامل می گردد.

افلاطون در آثار متعدد خود خواهان جامعه ای آرمانی (مدینه فاضله) است که در آن همه مردم از امنیت اجتماعی برخوردار باشند. او برای تامین امنیت اجتماعی و رفاه، مجهز شدن به سلاح علم و حکمت را ضروری می داند. این مقوله در آموزه های دینی نیز به شکلی مطرح شده است و در روایتی از حضرت علی(ع) داریم که شهری برای زندگی مناسب است که در آن آسایش (امنیت و رفاه) وجود داشته باشد.

اما امنیت اجتماعی که مورد توجه این تحقیق است، به معنای توانایی جامعه برای حفظ ویژگی های اساسی اش تحت شرایط تغییر و تهدیدهای واقعی و محتمل تعریف می شود (نویسنده، ۱۳۸۲: ۶۲). ناآرامی های شهری، جرائم اجتماعی (سرقت، بزهکاری، بی عفتی)، جرایم جنایی (قتل و جنایت) و آبرو و حیثیت افراد قلمروهای بیان شده حوزه اجتماعی اند که بر امنیت اجتماعی افراد تاثیر می گذارند. در حالی که در برداشت واقع گرایانه از امنیت، موضوع مهم و مورد بررسی، امنیت دولت است. در مقابل، برخی دیگر به جای این که برای دولت، امتیازی خاص قائل باشند؛ از رویکردهای مردم محور، حمایت می کنند.

سایر تحلیلگران معتقدند که مراد از امنیت، امنیت افراد است. در این دیدگاه، تهدیدهایی چون گرسنگی، بیماری، ناتوانی و انواع مخاطراتی که در سطح فردی مطرح هستند؛ جدی گرفته می شود (تریف و همکاران، ۱۳۸۳: ۶۶). به همین جهت، خصوصیات فردی به عنوان عواملی مهم در پیش بینی ترس از امنیت هستند و بیشتر از خصوصیات محلی می توانند جهت پیش بینی ترس از جرائم مفید واقع شوند. کیلیاس و مکریکی (۲۰۰۰)، به این نتیجه دست یافته اند که جنسیت، سن و اعتماد به نفس اشخاص به عنوان عوامل آسیب پذیری در پیش بینی ترس از راه رفتن بعد از ساعت ۱۰ شب در خیابان است، البته این گروه تصدیق کرده اند که مسائلی مانند روشن بودن خیابان و بهبود عوامل محیطی و اصلاح محیط زیست، در این مطالعه

آنها وارد نشده است (صابری فر، ۱۳۹۰). زارع و ترکان (۱۳۹۰) نیز در تحقیق خود ثابت نمودند که بین احساس امنیت با متغیرهای زمینه‌ای جنس، تحصیلات، شغل و درآمد رابطه معناداری وجود دارد. بسیاری سرمایه اجتماعی را عامل اصلی تامین امنیت اجتماعی و احساس امنیت قلمداد کرده اند (Ferguson & Mindel, 2007: 322). سرمایه اجتماعی به شبکه های پشتیبان اجتماعی، نهادهای محلی هنجارها و ضوابط مشترک، اعتماد و تعاملات دو سویه و فعالیت های جمعی بین اعضای جامعه که می تواند برای ایجاد فواید همگانی مورد استفاده قرار گیرند (پتنام ۲۰۰۰)، اشاره دارد (کامران و شعاع برآبادی، ۱۳۸۹).

نهاد ملی کنترل اجتماعی، همانند پلیس تأثیری محرک بر کارهای جمعی شهروندان برای پایین آوردن نرخ جرم در محل زندگی و هم سطح کردن ترازهای ترس از جرم دارد. تأثیر مستقیم حضور پلیس در محل زندگی در کاهش درک خطر احتمالی از جرائم و کاهش ترس از جرم، که از طریق توانایی جمعی بالا و رضایت خاطر بیشتر از محل زندگی به میزان متعادل و متوسطی می رسد، همکاریهای آینده بین ساکنان و اجرای قانون در مبارزه با جرایم را نوید می دهد (صابری فر و رسولی، ۱۳۹۲). در هماهنگی با منابع پیشین در مورد سرمایه های اجتماعی، محله هایی با تعداد زیادی از نهادهای گوناگون (مانند پلیس، مدارس، کلیسا و ارگان های خدماتی) احتمالاً بهتر می توانند هنجارهای اجتماعی رفتار مطلوب را با موفقیت به اجرا درآورند و فرصت شرکت در سازمان های محلی به منظور آسایش همگانی و جمعی محل زندگی را برای شهروندان فراهم نمایند (سامپسون، ۲۰۰۱) (کامران و شعاع برآبادی، ۱۳۸۹).

اصولاً در مقایسه با افرادی که فاقد حمایت اجتماعی خویشاوندان و غیر خویشاوندان خود می باشند، افرادی که حمایت اجتماعی - عاطفی بالایی از خانواده و دوستان خود دریافت می کنند، در مورد جرائم محیط پیرامونشان و امکان قربانی شدن خود و یا آنان که دوستشان می دارند، عمیقاً نگران هستند (Ferguson & Mindel, 2007: 324). گیدنز معتقد است که اعتماد و اطمینان به دیگران، در بستری از روابط اولین در گروههای نخستین پدید می آید (گیدنز، ۱۳۸۶: ۸۶). به عنوان مثال، اگر شهروندان احساس کنند که پلیس بی تأثیر یا فاسد است و یا نهادهای اجرای قانون در کار خود شکست خورده اند، بی اعتمادی همراه با پیامدهای سوئی که بر انسجام اجتماعی و قبول و رعایت هنجارهای اجتماعی دارد بر جامعه مستولی خواهد شد.

مورد تردید قرار گرفتن اطمینان در سیاست منجر به افزایش نیاز به اعتماد شخصی می شود. به همین دلیل جوامعی قادر به ادامه حیات خود می باشند که از سطحی از اطمینان در سیاست برخوردار باشند. چرا که بر خلاف بی اعتمادی احتمالی به سیاستمداران از طرف عموم، اطمینان به خود و روابط گروهی بدون توجه به روند (اصول) دموکراتیک (مجتهد زاده، ۱۳۸۰) به وجود می آید. با این وجود نهادهای کنترل

اجتماعی نظیر پلیس نقش اساسی بر احساس امنیت آنها و یا محافظت در برابر خطرات قربانی شدن دارند.  
(Adu&mireku, 2002: 155)

یکی از تاثیرات مثبت سطح بالای قابلیت جمعی و رضایت خاطر کلی، کاهش نگرانی شهروندان در قبال جرم و جنایت و احتمال قربانی شدن آنهاست (Ferguson&mindel, 2007: 324). برخی طرفداران جلوگیری جمعی از جرم نظیر جین جاکوبز، هیچ نیازی به نهادهای ثانویه همچون پلیس برای کاهش ترس نمی بینند (فوکویاما، ۱۳۷۸: ۳۳). از آنجایی که نقش و اهمیت دولت در ایجاد امنیت و احساس امنیت از ابتدا مورد توجه بسیاری از نظریه پردازان بوده است (مانند نظریه پردازان دیدگاه سنتی چون ارسطو، افلاطون و هابز و مکاتب فکری متعددی مانند مکتب کپنهاگ، پساساختارگرایان و کسانی مانند سومک گریگور، کانتی باجپای) ایجاد و حفظ امنیت را از ارکان اصلی دولت می دانند و معتقدند که دولت تامین کننده احساس امنیت شهروندان می باشد و برای بقای خود می بایست دستگاههای اجرایی و نظارتی خود را در جهت رفع این نیاز آماده سازد و نیروی انتظامی نیز از دستگاههای دولتی است که این امر خطیر را بر عهده دارد.

برخی از نظریه های مربوط به ترس از جرم (احساس ناامنی) بر تاثیر رسانه های جمعی در افزایش ترس از جرم تاکید ورزیده اند. هیلث و گیلبرت (۱۹۹۶) مشخص کردند که رسانه ها بر احساس ناامنی مردم موثر هستند، اما این تاثیر تحت تاثیر عوامل متعددی شامل حساسی نگرانی یا تصادفی بودن جرم و ویژگی های مخاطب می باشد، همینطور آنها اظهار می دارند که عواملی همچون رشد سریع یا پوشش رسانه ای جرم می تواند بر ریسک درک شده از جرم تاثیر گذارد به جای اینکه بر افزایش واقعی جرم اثر گذارد (علینخواه و نجیبی ربیعی، ۱۳۸۶: ۱۱۸). به علاوه به طور منظم در معرض جرائم قرار گرفتن مردم را کمتر به ریسک قربانی شدن خود حساس می سازد (Bedenbaugh, 2003: 5-9).

جرج گرینر مبدع تئوری پرورش معتقد است که باید به فهم جنبه های متمایز تاثیرات تلویزیون قائل بود. این جنبه ها شامل در معرض قرار گرفتن گسترده، طولانی مدت و مشترک عامه های وسیع و ناهمگنی است که در معرض تولید و توزیع توده ای پیام های رسانه ای قرار دارند (ساروخانی و مهدی زاده، ۱۳۸۴). بر اساس نظریه فشار اجتماعی که رفتارهای انحرافی را نتیجه فشارهایی می داند که بعضی از مردم را وادار به کجروی و بروز ناامنی می کند، تاثیر شرایط محیطی بر روی ابعاد امنیت اجتماعی یعنی امنیت جانی، امنیت مالی و غیره یکسان و یک جهت نیست. به طور کلی اعتقاد بر این است که عوامل و ویژگی های فردی به خصوص طبقه اجتماعی تعیین کننده میزان احساس امنیت افراد می باشد و هر چه فرد از لحاظ عوامل اقتصادی و رفاهی در وضعیت مناسبی قرار داشته باشد، میزان احساس امنیت این افراد نیز بالاتر رفته و هر چه فرد به لحاظ اقتصادی و نیازهای کمی و کیفی زندگی اش ناتوان باشد و آسیب پذیری بیشتری را احساس کند، فرد به لحاظ داشتن احساس امنیت در سطح پایین تری قرار دارد (ساروخانی و نویدینیا، ۱۳۸۵).

۹۵) با توجه به آنچه بیان شد می توان شاخص های لازم برای طبقه بندی مناطق شهری را بر حسب میزان احساس امنیت به شرح جدول شماره ۱، خلاصه نمود.

نظریات بیان شده این طور القا می کنند که افرادی که در فضای فیزیکی و اجتماعی سالمی به سر می - برند، به لحاظ ایمن بودن محیط اطرافشان ضریب احساس امنیت بالایی را نسبت به کسانی دارند که فضای اطرافشان آکنده از اختلالات و بی نظمی هایی است که باعث به وجود آمدن احساس ناامنی در جسم و روانشان می گردد و ضریب احساس امنیت آنان را کاهش می دهد. پس اوضاع فیزیکی و اجتماعی شهر بر احساس امنیت تاثیر گذار است. به همین دلیل در این تحقیق قصد اصلی آن است که این فرضیه را در شرایط موجود مناطق شهری مشهد مورد آزمون قرار دهد.

جدول شماره ۱، شاخص های اساسی موثر در احساس امنیت شهروندان

شاخص ها	سرمایه اجتماعی	نهادهای امنیتی	رسانه ها	فضای شهری	پایگاه اجتماعی و ...
۱	ارتباطات	جدیت	داخلی	فیزیکی	درآمد
۲	اعتماد	عملکرد	خارجی	اجتماعی	مسکن
۳	مشارکت	حضور	مجازی	فرهنگی	شغل
۴	حمایت	نظارت ها	محافل گروهی	سیاسی	سواد
۵	خودباوری و ...	دسترسی	تبلیغات محلی	اقتصادی	بعد خانوار

### روش تحقیق

روش تحقیق این بررسی از نوع تحلیلی - توصیفی است و هدف آن تعیین شرایط احساس امنیت در مناطق ۱۳گانه شهر مشهد می باشد. به این منظور ضمن بهره گیری از اطلاعات اداری و کتابخانه ای و با استفاده از نمونه ای به حجم ۳۰۰ نفر از شهروندان مشهد (بر اساس نمونه گیری از جمعیت های پنهان)، نظر سنجی شده است. نقطه نظرات نمونه مورد پرسش با استفاده از پرسشنامه محقق ساخته به دست آمده است. این پرسش نامه، قبل از کاربرد به تایید کارشناسان مربوطه رسیده و با استفاده از آزمون های آماری (ضریب آلفای کرونباخ) ضریب اطمینان ۹۲ درصد برای آن تایید شده است. داده های گردآوری شده از این طریق و سایر داده های مرتبط که از اسناد و سرشماری های به دست آمده است، با استفاده از تکنیک **TOPSIS** و نرم افزارهای سیستم های اطلاعات جغرافیایی مورد تحلیل قرار گرفته و به شکل نقشه ارائه شده است. از آنجا که در ارتباط با **GIS** مقالات و نوشته های متعددی وجود دارد و خوانندگان این مبحث به احتمال زیاد با این نوشته ها سرو کار داشته اند، در این بخش تنها به معرفی مختصر تکنیک **TOPSIS** اکتفا می شود.

واژه TOPSIS حروف اول کلمات یک عبارت انگلیسی<sup>۱</sup> به معنی روشی برای اولویت بندی ترجیحات بر اساس میزان مشابهت آنها جهت دستیابی به راه حل ایده آل، است. این مدل توسط هوانگ و یون در سال ۱۹۸۱ پیشنهاد شد. در این روش  $m$  گزینه بوسیله  $n$  شاخص ارزیابی می شود. منطق اصولی این مدل راه حل ایده آل (مثبت) و راه حل ایده آل منفی را تعریف می کند. راه حل ایده آل (مثبت) راه حلی است که معیار سود را افزایش و معیار هزینه را کاهش می دهد. گزینه بهینه، گزینه ای است که کمترین فاصله از راه حل ایده آل و در عین حال دورترین فاصله از راه حل ایده آل منفی را دارد. به عبارتی در رتبه بندی گزینه ها به روش TOPSIS گزینه هایی که بیشترین مشابهت را با راه حل ایده آل داشته باشند، رتبه بالاتری کسب می کنند. در اینجا  $A+$  و  $A-$  به ترتیب، راه حل ایده آل و راه حل ایده آل منفی هستند. گزینه  $A1$  به نسبت گزینه  $A2$  فاصله کمتری تا راه حل ایده آل و فاصله بیشتری تا راه حل ایده آل منفی دارد (مومنی، شریفی سلیم، ۱۳۹۱: ۱۶۰).

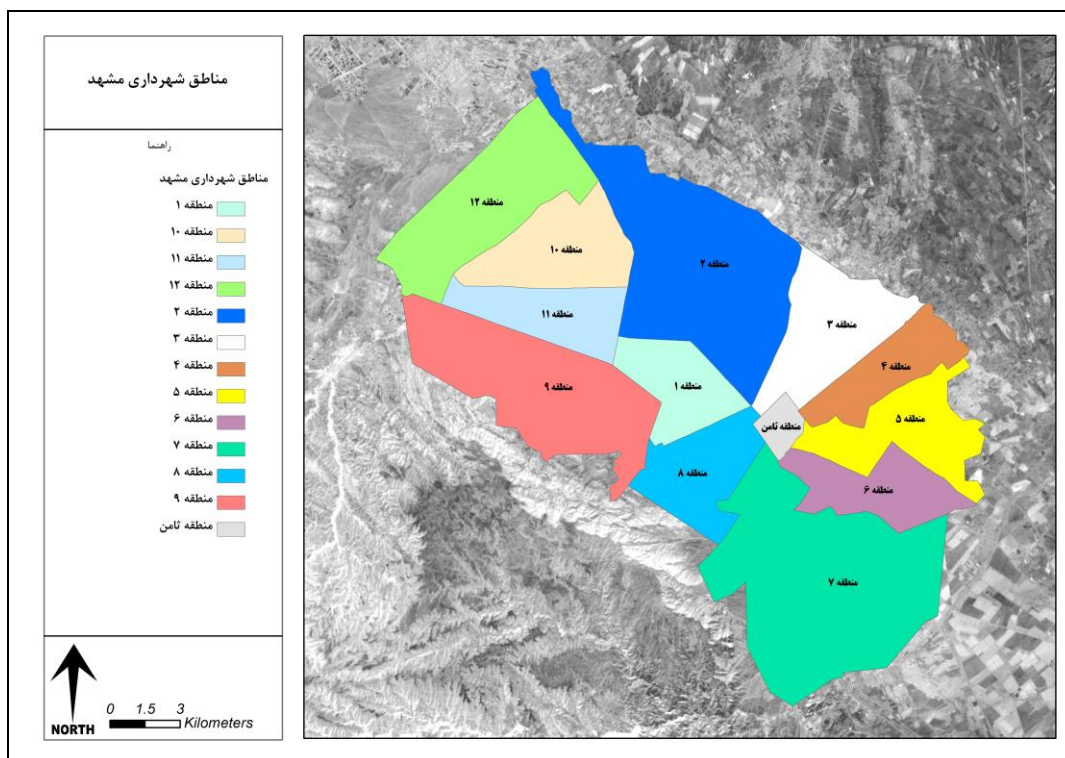
به هر حال با بهره گیری از تکنیک TOPSIS و شاخص های احساس امنیت در محیط GIS رتبه بندی مناطق شهرداری مشهد به انجام رسیده است. همانطور که پیش از این بیان شد، برای این منظور، پس از کمی سازی شاخص های مورد نظر، اطلاعات مورد نیاز در پایگاه اطلاعات تهیه شده وارد و تجزیه و تحلیل آماری تحقیق در محیط نرم افزار GIS صورت پذیرفت. با توجه به لایه های تهیه شده و اجرای توابع مختلف مورد نیاز، در نهایت نتایج قابل ارائه به صورت نقشه ارائه شده است.

## تحلیل اطلاعات

کلان شهر مشهد هم اکنون دارای ۱۳ منطقه شهرداری می باشد که در نقشه شماره (۱) نشان داده شده است. به همین دلیل تمام داده های و اطلاعات گردآوری شده در این قالب طبقه بندی و مورد تحلیل قرار گرفت. در واقع، تمام اطلاعات مورد نیاز به صورت ۱۳ گزینه در روش TOPSIS به همراه شاخص های مورد بررسی معرفی و بر این اساس ارزیابی شدند. لازم به یادآوری است در هنگامی که بررسی روندهای تاریخی مورد نیاز بود، داده های قدیمی بر اساس مرز بندی های جدید، اصلاح و مورد استفاده قرار گرفت تا نتایج به دست آمده قابل تعمیم باشد.

---

<sup>۱</sup>. Technique for Order Preference by Similarity to Ideal Solution



نقشه شماره ۱، مناطق سیزده گانه شهرداری مشهد (نگارندگان، ۱۳۹۳)

مطابق با مدل مفهومی روش تاپسیس، می باست وزن و ماهیت هر یک از شاخصها در قبال احساس امنیت بررسی شود. وزن مربوط به شاخصها هم معمولاً توسط کارشناسان خبره تعیین می شوند که در این بررسی عمدتاً از کارشناسان امنیتی و انتظامی و مسئولین عرصه های اجتماعی و متخصصان دانشگاهی استفاده شده است. بر اساس روش تاپسیس، شاخصها می توانند از عدد ۱ تا ۱۰، یک وزن را به خود اختصاص دهند و یا بر اساس وزن های نرمال مرتب شوند که در این تحقیق از روش اول استفاده شده است. در خصوص ماهیت شاخصها، رابطه ی آنها با احساس امنیت بیان می شود که به صورت افزایشی یا کاهشیی است.

با استفاده از تحلیل های صورت گرفته در نرم افزار GIS، مقدار کمی هر شاخص به ازای هر منطقه شهرداری به دست آمده است. سپس با توجه به نحوه ی اثرگذاری هر شاخص در خصوص احساس امنیت، ماهیت (مثبت یا منفی بودن) آن شاخص تعیین شده است. ضمن اینکه مطابق نظرسنجی صورت گرفته از کارشناسان، اهمیت هریک از معیارها بر دیگری مطابق با رتبه بندی عددی (از ۱ تا ۱۰) لحاظ گردیده است. جزئیات مربوط به معیارها در جدول شماره (۲) ارائه شده است.



جدول شماره ۲، محورها، شاخص ها و منابع تامین کننده منابع اطلاعاتی مورد استفاده در تحقیق (نگارندگان، ۱۳۹۳).

محور	شاخص	منبع استفاده	نوع اطلاعات	نحوه محاسبه
سرمایه اجتماعی	ارتباطات	پرسشگری	لایه GIS	اولویت بندی بر اساس طیف لیکرت
	اعتماد	پرسشگری	لایه GIS	اولویت بندی بر اساس طیف لیکرت
	مشارکت	پرسشگری	لایه GIS	اولویت بندی بر اساس طیف لیکرت
	حمایت	پرسشگری	لایه GIS	اولویت بندی بر اساس طیف لیکرت
	خودباوری	پرسشگری	لایه GIS	اولویت بندی بر اساس طیف لیکرت
نهادهای امنیتی	جدیت	پرسشگری	لایه GIS	اولویت بندی بر اساس طیف لیکرت
	عملکرد	پرسشگری	لایه GIS	اولویت بندی بر اساس طیف لیکرت
	حضور	نیروی انتظامی و بسیج	لایه GIS	تعداد پاسگاه ها و پایگاه های پلیس و بسیج
	نظارت ها	پرسشگری	لایه GIS	اولویت بندی بر اساس طیف لیکرت
	دسترسی	پرسشگری	لایه GIS	اولویت بندی بر اساس طیف لیکرت
رسانه ها	داخلی	پرسشگری	لایه GIS	اولویت بندی بر اساس طیف لیکرت
	خارجی	پرسشگری	لایه GIS	اولویت بندی بر اساس طیف لیکرت
	مجازی	پرسشگری	لایه GIS	اولویت بندی بر اساس طیف لیکرت
	محافل گروهی	پرسشگری	لایه GIS	اولویت بندی بر اساس طیف لیکرت
	تبلیغات محلی	پرسشگری	لایه GIS	اولویت بندی بر اساس طیف لیکرت
فضای شهری	فیزیکی	پرسشگری	لایه GIS	اولویت بندی بر اساس طیف لیکرت
	اجتماعی	پرسشگری	لایه GIS	اولویت بندی بر اساس طیف لیکرت
	فرهنگی	پرسشگری	لایه GIS	اولویت بندی بر اساس طیف لیکرت
	سیاسی	پرسشگری	لایه GIS	اولویت بندی بر اساس طیف لیکرت
	اقتصادی	پرسشگری	لایه GIS	اولویت بندی بر اساس طیف لیکرت

درآمد	پرسشگری	لایه GIS	طبقه بندی پنجگانه درآمدی
مسکن	پرسشگری	لایه GIS	ملکی، استیجاری و غیره
شغل	پرسشگری	لایه GIS	شاغل، بیکار و درآمد بدون کار
سواد	پرسشگری	لایه GIS	بر اساس دوره های تحصیلی رسمی کشور
بعد خانوار	پرسشگری	لایه GIS	خانوار یک، دو و ... نفره

پایگاه  
اجتماعی

با توجه به این که اراته تمامی داده های به دست آمده این بخش امکان پذیر نمی باشد، از هر گروه دو مورد که بالاترین امتیاز را در ابعاد منفی و یا مثبت به دست آورده اند، به عنوان نمونه در جدول زیر ارائه می گردد. داده های ارائه شده در جدول شماره (۳) و تحلیل های صورت گرفته در قالب تکنیک تاپسیس در محیط نرم افزار GIS، وضعیت مناطق شهرداری بر اساس معیارهای مورد اشاره تعیین شده اند.

جدول شماره ۳، شرایط مناطق ۱۳ گانه شهرداری مشهد بر اساس معیارهای منتخب برای سنجش احساس امنیت

(نگارندگان، ۱۳۹۳).

رتبه	ماهیت	+		-		+		-		گزینه ها	
		۸	۷	۹	۵	۳	۹	۸	۴		۱۰
		سرمایه اجتماعی		نهادهای امنیتی		رسانه		فضای شهری		پایگاه اجتماعی	
		ارتباطات	اعتماد	بلدیت	حضور	داخلی	خارجی	فرهنگی	کالبدی	سواد	بعد خانوار
منطقه ۱	۳۷	۴۵	۴۰	۳۰	۶۰	۱۸	۳۰	۱۲	۴۰	۱۰	
منطقه ۲	۱۹	۴۱	۴۹	۳۴	۱۲	۲۷	۲۰	۲۳	۱۴	۱۸	
منطقه ۳	۱۶	۴۰	۷۴	۳۷	۵	۳۱	۱۴	۱۶	۴۴	۵۰	
منطقه ۴	۲۶	۳۹	۸۸	۴۱	۳	۲۳	۱۰	۱۰	۱۹	۳۹	
منطقه ۵	۲۶	۳۸	۸۶	۴۵	۳	۲۳	۱۲	۱۰	۲۰	۲۸	
منطقه ۶	۴۳	۳۸	۶۵	۴۰	۳	۲۵	۱۰	۱۰	۳۲	۴۱	
منطقه ۷	۵۸	۴۱	۱۷	۳۷	۲۰	۲۵	۲۰	۱۰	۲۰	۱۶	
منطقه ۸	۱۸	۴۳	۲۰	۳۱	۵۴	۴۵	۳۵	۱۲	۴۹	۱۰	
منطقه ۹	۴۴	۴۴	۳۰	۳۲	۳۲	۱۸	۳۸	۲۳	۲۶	۱۰	
منطقه ۱۰	۵۵	۴۴	۵۴	۳۳	۱۵	۱۲	۳۴	۴۵	۲۲	۱۷	
منطقه ۱۱	۶۸	۴۵	۵۰	۳۱	۲۹	۱۵	۳۵	۲۳	۱۷	۱۰	
منطقه ۱۲	۷۲	۴۱	۱۲	۳۳	۲۶	۳۷	۵۶	۴۵	۱۹	۱۸	
منطقه ۱۳	۵۲	۳۹	۳۳	۳۸	۷۰	۲۳	۱۹	۱۶	۱۴	۱۰	

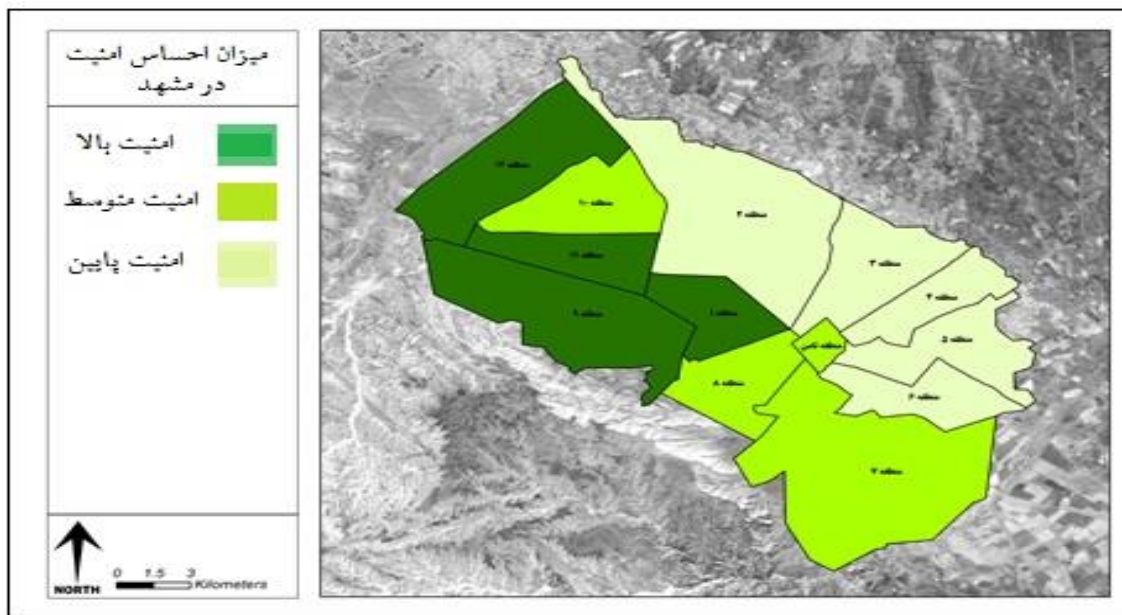
برای آن که این جایگاه معنای واقعی خود را پیدا نماید، میزان فاصله تا حد مطلوب برای هر منطقه محاسبه شده و در نهایت با کسر عدد مورد نظر از ۱، امتیاز هر منطقه در قبال دستیابی به سطح مطلوب احساس امنیت به دست آمده است. در نتیجه، حد مطلوب احساس امنیت برابر با ۱ منظور می شود و عدد میزان امنیت هر منطقه به نسبت فاصله از ۱ تفسیر می شود. به این شکل که هرچه فاصله شاخص احساس امنیت یک منطقه از عدد ۱ کمتر باشد، منطقه مورد نظر احساس امنیت بیشتری کرده و یا امن محسوب می شود و هرچه این فاصله بیشتر باشد، منطقه ی فاقد احساس امنیت مناسب بوده و ناامن تلقی می گردد.

با لحاظ کردن شرایط فوق و بنابر تحلیل بدست آمده از GIS، منطقه ۱۲ شهرداری مشهد، دارای بیشترین میزان امنیت (۰,۷۳) و کمترین فاصله تا حد مطلوب نسبت به مناطق دیگر است. در رتبه های

بعدي مناطق ۱ و ۱۱ قرار گرفته اند که به لحاظ ميزان احساس امنيت فاصله ي ناچيزی با منطقه ۱۲ دارند. همانطور که قبل از اين بيان شد، اين مناطق در شمار مناطقی قرار می گیرند که در اثر توسعه های جديد شهر شکل گرفته و در طی ۳۰ سال اخير جمعيت پذير شده است. اين مناطق که بر خلاف اکثر بخش های شهر مشهد و وسعت حدود ۳۰۰ كيلومتر مربعی شهر مشهد، بر اساس اصول شهرسازی جديد شکل گرفته است، بر اثر همين شرايط نه تنها در گذشته نه چندان دور جمعيت ثروت مند نشين شهر را به سوی خود جلب نموده است، بلکه روز به روز بر قابليت های جذب خود در اين زمينه می افزايند و اگر اين شرايط به شکل اصولی و منطقی مديریت نشود، با روند های اکولوژیکی چون توالی و جایگزینی برخی از آشفتگی هایی که قبل از اين با آن مواجه بوده اند را شاهد خواهند بود.

در مقابل، شرايط مناطق مورد اشاره در فوق، منطقه ۴، دارای کمترین امتیاز احساس امنيت (۰,۳۷) و بیشترین فاصله تا حد مطلوب می باشد. در واقع اين منطقه به همراه مناطق ۲، ۳، ۵ و ۶، یک مجموعه واحد از پهنه شهر مشهد را به خود اختصاص می دهند. اين بخش و به طول کل، تمامی بخش های شرقی شهر مشهد محدوده ای است که اغلب مناطق حاشیه نشين شهر مشهد را در خود جای داده است. اين مناطق به دليل شرايط زیست محیطی، اجتماعی و اقتصادی از جمله مناطقی است که از قدیم الايام در شمار بخش های بسیار محروم شهر به حساب آمده و در واقع تماماً هسته های روستایی هستند که به مرور زمان به شهر مشهد اضافه شده اند. از آنجا که اين روستاها به همان شکل قبلی و دست نخورده خود به شهر محلق شده اند. به همين دليل، نه تنها الحاق آنها به شهر شرايط خود ساکنين قدیمی را بهتر و مناسب تر نساخته است، بلکه به دليل شرايط خاص اقتصادی و اجتماعی، جمعيت حاشیه نشين و فقير بیشتری را به سوی خود جذب نموده است. با توجه به اين که اين محدوده موضوع تحقیقات متعددی بوده و شرايط آنها در قالب مقاله، کتب و طرح های تحقیقاتی متعدد مورد مطالعه قرار گرفته است، از توضیح بیشتر در اين ارتباط خودداری به عمل می آید.

به هر حال و در یک نگاهی کلی می توان گفت که مناطق شهرداری به ۳ دسته ی امن، نسبتاً امن و امنيت نسبتاً پایین تقسیم شده اند. اين تقسیم بندی بر مبنای روش Quantile در محیط GIS شکل گرفته است. به اين شکل که مناطقی که دارای درجه ی احساس امنيت نزدیکتر بوده اند، در یک بازه تعريف شده اند. مناطق ۱۲، ۱۱، ۹ و ۱ جزوه مناطق امن، مناطق ۱۰، ۸، ۷ و ۸، مناطق نسبتاً امن و مناطق ۲، ۳، ۴، ۵ و ۶ مناطق با امنيت نسبتاً پایین هستند (نقشه شماره ۲).



نقشه شماره ۲، میزان امنیت در مناطق سیزده گانه شهر مشهد (نگارندگان، ۱۳۹۳)

## نتیجه گیری

امنیت از جمله مقولاتی است که با وجود آن که در اغلب معادلات اقتصادی، اجتماعی و سیاسی به طور آشکار و روشن مد نظر قرار نمی گیرد، اما در تمامی تصمیمات اتخاذ شده در این سطوح تاثیر گذار است. این شرایط به قدری اثر گذار است که در مواردی یگانه عامل موثر در استقرار سرمایه گذاری های اساسی و مهم تلقی شده و بدون وجود آن بقا و ماندگاری سرمایه در مناطق خاص بی معنی به حساب می آید (صابری فر، ۱۳۹۱). این در حالی است که در بسیاری از موارد این روند عملکرد معکوسی دارد. به این معنا که وقتی سرمایه گذاری در منطقه ای رو به ازدیاد می گذارد، افراد ساکن در منطقه میزان امنیت در منطقه را رو به افزایش تلقی کرده و احساس امنیت بیشتری می نمایند. با این وجود در مناطق شهری، اغلب طرح ها و برنامه بدون توجه به این شرایط شکل می گیرد و روندهای متقابل توسعه یافتگی و امنیت به فراموشی سپرده می شود. به همین دلیل، اغلب مناطق ناامن سرمایه گذاری کمتری دریافت کرده و چون سرمایه گذاری کمتری دریافت می کنند، امنیت کمتری دارند و به دلیل امنیت کمتر جذب و استقرار سرمایه در این مناطق رو به کاهش بوده و این شرایط به صورت یک دوره بسته همچنان ادامه دارد.

در شهر مشهد نیز چنین شرایطی کم و بیش حاکمیت دارد. در این شهر نیز همچون اغلب کلان شهرها، برنامه ریزان از نظر سرعت تحولات اجتماعی و اقتصادی، عقب تر از مردم حرکت کرده و در واقع، بعد از حدوث تغییر، مدیران و برنامه ریزان سعی دارند، تحولات به وجود آمده را مدیریت نمایند. این در حالی است که آنها در حالی که به فکر مدیریت تغییرات قدیمی هستند، تحولات فزون تری در حال انجام است و این روند، امکان ساماندهی فضای شهری را تا حد زیادی از بین می برد. این ادعا زمانی به اثبات می رسد

که بدانیم، مناطق شهر مشهد، در طی روند توسعه شهر اغلب شرایط یکنواختی داشته و تغییرات اساسی در آنها به وجود نیامده است. به عبارت دیگر، مناطق کمتر توسعه یافته و ناامن، همچنان ناامن و توسعه نیافته باقی مانده و بر عکس مناطقی که از قدیم الایام در شمار مناطق توسعه یافته قلمداد می شدند، همچنان این جایگاه را حفظ نموده اند.

همانطور که از یافته های تحقیق حاضر مشخص می گردد، اغلب مناطقی که اخیراً به بدنه اصلی شهر افزوده شده و مطابق طرح های توسعه قانونی و رسمی به رشد و توسعه خود ادامه داده اند، از شرایط امنیتی مناسب تری برخوردارند. این مناطق حتی اگر استانداردهای طرح های مورد نظر را به دقت پیروی نکرده باشند، به دلیل آن که مورد حمایت سازمان های متولی مدیریت و برنامه ریزی شهر بوده اند، اغلب در شمار مناطق امن و به تبع آن توسعه یافته تلقی می شوند. نمونه مشخص این گروه را می توان منطقه ۱۲ شهرداری مشهد نام برد. این در حالی است که مناطق حاشیه نشین شمال شهر، به هیچ وجه چنین شرایطی ندارند.

الحاق مناطق روستایی به بدنه اصلی شهر، در اغلب موارد، میزان امنیت و به خصوص احساس امنیت در مناطق را به شکل قابل ملاحظه ای کاهش می دهد. به عنوان مثال، در منطقه ۲ شهرداری که بالاترین، تعداد روستاهای حاشیه ای جذب شده است، میزان احساس امنیت به شکل معناداری پایین می باشد. این شرایط را می توان در ارتباط با اختلافات فرهنگی و اجتماعی به خوبی، توجیه نمود. البته بایستی یادآوری نمود که این روستاها قبل از این که به بدنه اصلی شهر، ملحق شوند، تحولات جمعیتی و اجتماعی گسترده ای را تجربه می کنند که خود موضوع یک پژوهش جداگانه بوده و از حوصله این بررسی خارج است.

همانطور که قبل از این بیان شد، میزان امنیت و جذب سرمایه و امکانات، رابطه ای تنگاتنگ دارند. در واقع، اغلب مناطقی که شرایط امنیتی بالاتری داشته و یا لاقلاً مردم چنین احساس می کنند، در جذب و جلب گروه های ثروتمندتر پیشتاز بوده اند و همین شرایط، امنیت بیشتری را برای آنها به ارمغان آورده است. به عنوان مثال، در منطقه ۱۱ و ۹ که اغلب گروه های با درآمد بالا زندگی می کنند، میزان احساس امنیت بیش از مناطق دیگر و هم سطح می باشد. مناطق مورد اشاره همان هایی هستند که در طی ۳۰ سال اخیر به بدنه اصلی شهر مشهد اضافه شده و به جز چند استثنا بسیار کوچک، به طور کل فاقد هسته های روستایی می باشند.

با وجود آن که در معیارهای احساس امنیت، مسائلی چون حاشیه نشینی و اسکان غیر رسمی، مورد توجه قرار نگرفته بود، اما بررسی حاضر نشان داد که این عامل وقتی در قالب پایگاه اجتماعی و سرمایه اجتماعی مورد بررسی قرار می گیرد، اثر گذاری خود را بر احساس امنیت به خوبی نشان می دهد. به طوری که افزایش درصد گروه های حاشیه نشین، به طور معناداری میزان احساس امنیت را کاهش می دهد. به

عنوان نمونه مناطق ۲ تا ۶ که در شمار مناطق با امنیت کم طبقه بندی شده اند، از جمله مناطقی هستند که بیشترین تعداد جمعیت حاشیه نشین شهر مشهد را به خود جلب کرده اند.

## منابع

- ۱- بوزان، باری، (۱۳۷۸) مردم، دولت ها و هراس، ترجمه پژوهشکده مطالعات راهبردی، تهران: پژوهشکده مطالعات راهبردی، چاپ اول. ص ۱۷
- ۲- پارسا، غفار(۱۳۹۰)، بررسی عوامل مؤثر بر احساس امنیت اجتماعی در بین شهروندان شهر یزد صفحه: ۱۳۳ تا ۱۵۶
- ۳- تریف، تری و دیگران(۱۳۸۳)، مطالعات امنیتی نوین، مترجمان علیرضا طیب و وحید بزرگی، تهران : پژوهشکده مطالعات راهبردی.
- ۴- حق طلب، طاهره (۱۳۷۲) هنجاریابی آزمون ایمنی - نایمنی آبراهام بر روی دانشجویان دانشگاه های بوعلی سینا و علوم پزشکی S-I مزلو همدان. پایان نامه کارشناسی ارشد رشته روان شناسی عمومی ، دانشکده روان شناسی و علوم تربیتی دانشگاه علامه طباطبائی.
- ۵- زارع شاه آبادی، اکبر و ترکان، رحمت اله (تابستان ۱۳۹۰)، پژوهش نامه نظم و امنیت انتظامی شماره ۱۴
- ۶- ساروخانی، باقر و نویدنیا، منیژه(۱۳۸۵)، بررسی امنیت اجتماعی خانواده: مجله فصل نو. سال ۲ خرداد.
- ۷- ساروخانی، باقر ومهدی زاد، شراره(۱۳۸۴)، تلویزیون، مخاطب و نگرش. مجله جامعه شناسی ایران، دوره ششم. شماره ۴. صص ۲۶
- ۸- صابری فر، رستم(۱۳۹۱)، مطالعه و بررسی جابه جایی سرمایه از شهرهای مرزی و پیامدهای اقتصادی و اجتماعی آن، همایش ملی شهرهای مرزی و امنیت، چالشها و رهیافتها، زاهدان
- ۹- صابری فر، رستم و رسولی، مسعود (۱۳۹۲)، جرم خیزی، ترس از وقوع جرم و تاثیر آن بر کیفیت زندگی در محلات شهری، همایش ملی نظم و امنیت فرصت ها و چالشها، خراسان جنوبی شناسی انتظامی
- ۱۰- عیلهخواه، فردین و نجیبی ربیعی، مریم(۱۳۸۶)، زنان و ترس از جرم در فضاهای شهری، فصلنامه رفاه اجتماعی، سال ششم، شماره ۲۲، ۱۰۹-۱۳۱.
- ۱۱- فوکویاما، فرانسیس (۱۳۷۹)، سرمایه اجتماعی و حفظ آ. ن (غلام عباس توسلی، مترجم)، تهران: انتشارات جامع ایرانیان. (نشر اثر اصلی ۱۹۹۷)
- ۱۲- کامران، حسن و شعاع برآبادی، علی (۱۳۹۰)، بررسی امنیت شهری در شهرهای مرزی مطالعه موردی
- ۱۳- گیدنزه، آنتونی (۱۳۷۶)، جامعه شناسی. (منوچهر صبوری، مترجم)، تهران: نشرنی. (نشر اثر اصلی ۱۹۹۶)
- ۱۴- مجتهد زاده، پیروز (۱۳۸۰)، جغرافیای سیاسی و سیاست جغرافیایی. تهران: انتشارات سمت.

- ۱۵- مک کین لای، آردی (۱۳۸۰)، امنیت جهانی؛ رویکردها و نظریه‌ها اصغر(افتخاری، مترجم). تهران: انتشارات پژوهشکده مطالعات راهبردی. (نشر اثر اصلی ۱۹۹۹)
- ۱۶- مومنی، منصور و شریفی سلیم، علیرضا(۱۳۹۰)، مدل‌ها و نرم افزارهای تصمیم‌گیری چندشاخصه، چاپ دوم: ناشر مولف،
- ۱۷- نویدنیا، منیژه، (۱۳۸۲)، درآمدی بر امنیت اجتماعی، فصلنامه مطالعات راهبردی سال ششم، شماره ۱۹. ص

- 18- Adu-Mireku, Samuel. (2002). Fear of Crime Among Residents of Three Communities in Accra, Ghana, *International Journal of Comparative Sociology*. IJCS 43(2):153-168.
- 19- Ferguson, Kritstin M.(2007). Modeling Fear of Crime in Dallas Neighborhoods: A Test of Social Capital Theory, *Crime & Delinquency*. Volume 53.Number 2. Pp.
- 20- <http://anthropology.ir/node/11740> Bedenbaugh, Cheryl (2003). Measuring Fear of Crime On Campus: A Study of an
- 21- Urban University; A Thesis Submitted to the Graduate Faculty of the Louisiana State University and Agricultural and Mechanical College in partial fulfillment of the requirements for the degree of Master of Arts in The Department of Sociology, B.S., University of Louisiana at Lafayette.